

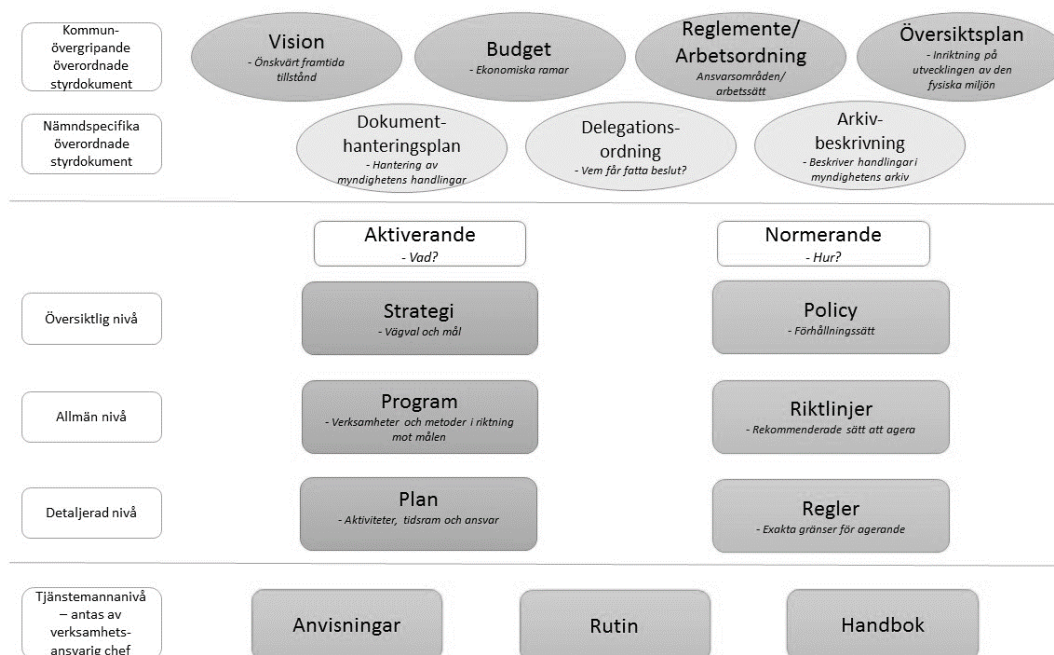
DELEGATIONSORDNING FÖR

Barn- och utbildningsnämnden



| | |
|-------------------------|------------------------------|
| Antaget av | Barn- och utbildningsnämnden |
| Antaget | 2024-01-31 §6 |
| Giltighetstid | Tills vidare |
| Dokumentansvarig | Administrativ chef |

Artikel I. Håbo kommuns styrdokumentshierarki



Diarienummer BOU 2023/00161

Gäller för Barn- och utbildningsförvaltningen

Tidpunkt för aktualitetsprövning Ses över vid behov, minst årligen

Ersätter tidigare versioner
BOU 2023/00060 § 63

Barn- och utbildningsnämndens delegationsordning

| | | |
|------------|---|----|
| Artikel I. | Håbo kommuns styrdokumentshierarki | 2 |
| 1. | Inledning | 6 |
| 2. | Delegering av beslutanderätt | 6 |
| 3. | Överklagan och överklagandetid | 6 |
| 4. | Avgränsning – beslut som ej får delegeras från nämnden | 7 |
| 5. | Delegationer | 8 |
| 5.1. | Får ej vidaredelegeras | 8 |
| 5.1.1 | Upphandling, avtal och ekonomi | 8 |
| 5.1.2 | Grundbelopp | 9 |
| 5.1.3 | Tilläggsbelopp | 10 |
| | Förskola | 10 |
| | Förskoleklass | 10 |
| | Grundskola | 11 |
| | Anpassad grundskola | 11 |
| | Fritidshem | 11 |
| | Gymnasieskola – ersättning för elever hos annan huvudman | 11 |
| 5.1.4 | Personal | 11 |
| 5.1.5 | Organisation | 12 |
| 5.1.6 | Skolplikt/rätt till utbildning/särskilda utbildningsformer/skolplacering/ersättning | 12 |
| | Grundskola | 13 |
| | Anpassad grundskola | 14 |
| | Gymnasieskola – ersättning för elever hos annan huvudman | 14 |

| | | |
|----------|---|----|
| | Anpassad gymnasieskola - antagning | 14 |
| | Anpassad gymnasieskola - interkommunala elever | 14 |
| 5.2. | Får vidaredelegeras | 15 |
| 5.2.1. | Förvaltningsövergripande | 15 |
| | Hantera ekonomi | 15 |
| | Hantera personal | 16 |
| | Organisation och förhandling | 17 |
| | Kränkande behandling, diskriminering och klagomål | 18 |
| 5.2.2. | Skolskjuts | 19 |
| | Förskoleklass | 19 |
| | Grundskola | 19 |
| | Anpassad grundskola | 20 |
| | Gymnasieskola | 20 |
| | Anpassad gymnasieskola | 21 |
| 5.2.3. | Hantera barn i förskola och annan pedagogisk verksamhet | 21 |
| | Förskola | 21 |
| | Pedagogisk omsorg | 22 |
| 5.2.4. | Hantera elever i grundskolan, anpassad grundskola och förskoleklass | 23 |
| | Skolplikt/rätt till utbildning/särskilda utbildningsformer/skolplacering/övrigt | 23 |
| | Förskoleklass | 24 |
| | Grundskola | 24 |
| | Anpassad grundskola | 26 |
| | Fritidshem | 27 |
| 5.2.5. | Hantera elever i gymnasiet, anpassad gymnasieskolan och kommunal vuxenutbildning (Komvux) | 27 |
| 5.2.5.1. | Gymnasieskola | 28 |



| | |
|--|----|
| Yttranden vid elevs begäran att gå i annan kommun | 28 |
| Antagning till kommunens egen gymnasieskola | 29 |
| Gymnasieskola – ersättning för elever hos annan huvudman | 31 |
| Gymnasieskola - egen regi | 32 |
| Anpassad gymnasieskola - antagning | 33 |
| Anpassad gymnasieskola – i egen regi | 34 |
| 5.2.5.2. Kommunal vuxenutbildning | 35 |
| 5.2.5.3. Hantera elever i kulturskolan | 36 |
| 5.2.5.4. Biblioteket | 36 |

1. Inledning

Delegationsordningen redovisar i vilka ärenden och till vilka delegater som nämnden delegerat beslutanderätten.

Ersättaren för förvaltningschef övertar beslutsrätten vid ordinarie delegats planerade frånvaro – eller i brådskande fall – efter överenskommelse mellan delegat och ersättare.

Skolchef är förvaltningschef på barn- och utbildningsförvaltningen genom beslut i nämnd, BOU 2018-12-05 § 139.

2. Delegering av beslutanderätt

Delegering av beslutanderätten innebär att beslutsvägarna blir kortare och handläggningen av ärenden går fortare, då nämnden inte behöver fatta beslut i rutinärenden.

I kommunala sammanhang talar man ofta om skillnaden mellan nämndbeslut och verkställighetsbeslut. Med nämndbeslut avses beslut fattade av nämnd eller beslut fattade av delegat med stöd av delegering från nämnd. Dessa beslut ska kunna överklagas i enlighet med de regelverk som framgår av kommunallagen och speciallagstiftningen. Verkställighet är normalt ett ställningstagande/beslut som styrs av lagar, regler, riktlinjer, arbets- och rutinbeskrivningar som i sin tur redan är beslutade. Exempelvis debitering av barnomsorgsavgift utifrån en fastställd taxa. Rena verkställighetsbeslut kan inte överklagas.

Beslut som fattas med stöd av delegation är juridiskt sett nämndbeslut, det vill säga att beslutet inte kan ändras eller upphävas av nämnden. För att ett beslut ska vinna laga kraft krävs det att beslutet anmäls till nämnden. Nämnden är ansvarig för det fattade delegationsbeslutet. Ansvaret för beslutet vilar alltså alltid på nämnden och inte på delegaten. Finner delegaten att ett ärende är av större eller principiell vikt ska ärendet tas upp av barn- och utbildningsnämnden för avgörande.

Alla beslut som fattas med stöd av delegation direkt från barn- och utbildningsnämnden ska anmälas till nämnden. Beslut som fattas med stöd av vidaredelegation från förvaltningschefen ska anmälas till förvaltningschefen. Delegationsbesluten ska noteras i ett protokoll av den som besluten har anmälts till. Protokollet ska justeras och det ska sedan anslås på kommunens anslagstavla att justeringen har gjorts. Besluten blir därmed offentliggjorda så att allmänheten har en möjlighet att överklaga dem. Samtliga delegationsbeslut ska registreras i Håbo kommuns diariesystem – Ciceron.

3. Överklagan och överklagandetid

Reglerna för kommunalbesvär/laglighetsprövning:

- Reglerna om kommunalbesvär finns i kommunallagen
- Den överprövande instansen bedömer om beslutet har tillkommit i laga ordning,
- att det organ som fattat beslutet inte har överskridit sina befogenheter samt
- att beslutet inte strider mot lagar och förordningar.

Delegationsbesluten ska återrapporteras till nämnden. Detta har bland annat betydelse för bestämmelserna om överklagande enligt 13 kap. i kommunallagen. Överklagandet ska ha kommit in till Förvaltningsrätten inom tre veckor från den dag då det tillkännagavs på anslagstavlan i kommunhuset, att protokoll över beslutet har justerats. En konsekvens av att delegationsbeslut, som ska kunna överklagas enligt reglerna i 13 kap. kommunallagen, inte anmäls till nämnden skulle vara att klagotiden för beslutet inte löper ut.

Reglerna för förvaltningsbesvär:

- Reglerna om förvaltningsbesvär finns i förvaltningslagen.
- Den överprövande instansen (vanligtvis förvaltningsrätten, skolväsendets överklagandenämnd eller kammarrätten) prövar såväl lagligheten som lämpligheten av beslutet.
- Lämpligheten prövas inom de ramar som den tillämpade lagen anger. Den överprövande instansen kan både upphäva beslutet och komma fram till ett annat beslut.
- Om avslag på ansökan kommer att ges, ska förslag på beslut kommuniceras till den sökande, innan beslut fattas i frågan.

Överklagandetiden löper på tre veckor från den dag då beslutet har kommit berörd part tillhanda.

4. Avgränsning – beslut som ej får delegeras från nämnden

Beslut i följande ärenden får inte delegeras från nämnden enligt kommunallagens 6 kap § 38:

1. Ärenden som avser verksamhetens mål, inriktning, omfattning eller kvalitet, det vill säga är av principiell natur.
2. Framställningar eller yttranden till fullmäktige.
3. Yttranden med anledning av att beslut fattade av nämnden i dess helhet eller av fullmäktige har överklagats.*
4. Ärenden som rör myndighetsutövning mot enskilda om det är av principiell beskaffenhet eller av större vikt.
5. Ärenden som väckts genom medborgarförslag och som överlåtits till nämnden.
6. Vissa ärenden som anges i särskilda föreskrifter.

*Förbudet mot att delegera yttranden enligt den tredje punkten ovan gäller dock inte om det överklagade beslutet fattas med stöd av delegering. Nämnden bestämmer själv om sådana yttranden ska ges av delegaten eller av nämnden själv.

5. Delegationer

5.1. Får ej vidaredelegeras

| Ärende | Lagrum | Delegat | Får vidaredelegeras | Vidaredelegat |
|---|--|--|---------------------|---------------|
| Utse ersättare för förvaltningschef vid jäv | 7 kap. 4 § kommunallagen (hänvisning till 6 kap. 28-32 §§) kommunallagen | Ordförande i barn- och utbildningsnämnd | Nej | |
| Beslut i särskilt brådskande fall så nämndens avgörande ej kan avvaktas | 6 kap. 39 § kommunallagen | Ordförande i barn- och utbildningsnämnd | Nej | |
| Avskrivning av fordran över ett halvt prisbasbelopp | Reglemente för barn- och utbildningsnämnd | Barn- och utbildningsnämndens arbetsutskott | Nej | |
| Beslut om läsårstider, lovdagar och studiedagar för samtliga skolverksamheter | 3 kap. 2 § skolförordningen, 3 kap. 1 § gymnasieförordning | Förvaltningschef | Nej | |
| Beslut i tillsynsärenden för fristående verksamhet | 26 kap. 4,8,10,11 §§ skollagen | Förvaltningschef | Nej | |
| 5.1.1 Upphandling, avtal och ekonomi | | | | |
| Beslut om att inleda upphandling av varor och tjänster överstigande direktupphandlingsgränsen | Anvisningar för upphandlingar och inköp | Kommunens upphandlingschef, förvaltningschef | Nej | |
| Avskrivning av fordran under ett halvt prisbasbelopp | Reglemente för barn- och utbildningsnämnd | Förvaltningschef | Nej | |
| Fördelning av över-/underskott i bokslut | Kommunens årliga bokslut | Förvaltningschef | Nej | |

| | | | | |
|---|---|------------------|-----|--|
| Underteckna i övrigt, såsom firmatecknare för myndigheten | | Förvaltningschef | Nej | |
| Teckna avtal med annan kommun om att de tar emot barn i förskola (geografiska förhållanden) | 8 kap. 12 § skollagen | Förvaltningschef | Nej | |
| Teckna avtal med annan kommun om att de tar emot barn i förskoleklass (geografiska förhållanden) | 9 kap. 12 § 3 st. skollagen | Förvaltningschef | Nej | |
| Teckna avtal med annan kommun om att de tar emot elev i grundskola (geografiska förhållanden) | 10 kap. 24 § skollagen | Förvaltningschef | Nej | |
| Teckna avtal med annan kommun att den i sin grundsärskola ska ta emot elever som hemkommunen har ansvar för | 11 kap. 24 § skollagen | Förvaltningschef | Nej | |
| Ingå avtal och företräda kommunen vid avtal om varor eller tjänster som berör flera av barn- och utbildningsförvaltningens verksamheter | Lagen om offentlig upphandling (LOU), Anvisningar för upphandlingar och inköp | Förvaltningschef | Nej | |
| Ingå avtal och företräda kommunen vid avtal om samverkan som berör flera av barn- och utbildningsförvaltningens verksamheter | | Förvaltningschef | Nej | |
| Tilldela, teckna och säga upp avtal | Anvisningar för upphandling och inköp | Förvaltningschef | Nej | |
| Ingå personuppgiftsbiträdesavtal | | Förvaltningschef | Nej | |
| 5.1.2 Grundbelopp | | | | |
| Beslut om bidrag i form av grundbelopp för varje barn till fristående förskola | 8 kap. 21-22 § skollagen | Förvaltningschef | Nej | |

| | | | | |
|---|---|------------------|-----|--|
| Beslut om bidrag i form av grundbelopp för varje barn till fristående pedagogisk omsorg | 25 kap. 11-12 §§ skollagen | Förvaltningschef | Nej | |
| Beslut om bidrag i form av grundbelopp för varje elev till fristående förskoleklass | 9 kap. 19-20 §§ skollagen | Förvaltningschef | Nej | |
| Beslut om bidrag i form av grundbelopp för varje elev till fristående grundskola | 10 kap. 37-38 §§ skollagen | Förvaltningschef | Nej | |
| Beslut om bidrag i form av grundbelopp för varje elev till fristående grundsärskola | 11 kap. 36-37 §§ skollagen | Förvaltningschef | Nej | |
| Beslut om bidrag i form av grundbelopp för varje elev till fristående fritidshem | 14 kap. 15-16 §§ skollagen | Förvaltningschef | Nej | |
| Beslut om bidrag i form av grundbelopp för varje elev till fristående gymnasieskola | 16 kap. 52-53 §§ skollagen, 17 kap. 35-36 §§ skollagen | Förvaltningschef | Nej | |
| Beslut om bidrag i form av grundbelopp för varje elev till fristående gymnasiesärskola | 19 kap. 45-46 §§ skollagen | Förvaltningschef | Nej | |
| Beslut om bidrag i form av grundbelopp för varje barn till mer än en huvudman | 25 kap. 11-12 § skollagen | Förvaltningschef | Nej | |
| 5.1.3 Tilläggsbelopp | | | | |
| Förskola | | | | |
| Beslut om tilläggsbelopp till fristående verksamhet, extraordinära stödåtgärder | 8 kap. 23 § skollagen | Förvaltningschef | Nej | |
| Beslut om tilläggsbelopp till fristående verksamhet, extraordinära stödåtgärder | 25 kap. 13 § skollagen | Förvaltningschef | Nej | |
| Förskoleklass | | | | |
| Beslut om tilläggsbelopp till fristående verksamhet, extraordinära stödåtgärder | 9 kap. 19 och 21 §§ skollagen | Förvaltningschef | Nej | |

| | | | | |
|--|--|------------------|-----|--|
| Grundskola | | | | |
| Beslut om tilläggsbelopp till fristående verksamhet, extraordinära stödåtgärder | 10 kap. 39 § skollagen | Förvaltningschef | Nej | |
| Anpassad grundskola | | | | |
| Beslut om tilläggsbelopp till fristående verksamhet, extraordinära stödåtgärder | 11 kap. 36, 38 §§ skollagen | Förvaltningschef | Nej | |
| Fritidshem | | | | |
| Beslut om tilläggsbelopp till fristående verksamhet, extraordinära stödåtgärder | 14 kap. 17 § skollagen | Förvaltningschef | Nej | |
| Gymnasieskola – ersättning för elever hos annan huvudman | | | | |
| Beslut om tilläggsbelopp till fristående verksamhet för elev med omfattande behov av särskilt stöd vid fristående skola enligt gällande riktlinjer | 16 kap. 52, 54 §§ skollagen | Förvaltningschef | Nej | |
| 5.1.4 Personal | | | | |
| Beslut om undantag från behörighetsreglerna, i mer än sex månader, för lärare eller annan undervisande personal | 2 kap. 17-19 §§ skollagen | Förvaltningschef | Nej | |
| Utse ombud och ersättare till föreningen NTA produktion och services årliga stämma | 7 kap. 4 § Lagen om ekonomiska föreningar | Förvaltningschef | Nej | |
| Utse VFU-samordnare (verksamhetsförlagd utbildning) med övergripande ansvar för studenternas verksamhetsförlagda utbildning | 8 § Förordning (2014:2) om försöksverksamhet med övningskolor och övningsförsolor inom | Förvaltningschef | Nej | |

| | | | | |
|--|--|------------------|-----|--|
| | lärar- och förskollärarytbildningar | | | |
| 5.1.5 Organisation | | | | |
| Beslut om rutin vid klagomål mot utbildningen | 4 kap. 8 § skollagen | Förvaltningschef | Nej | |
| Överklagande av beslut från besvärmyndighet | | Förvaltningschef | Nej | |
| Beslut om rutin kring systematiskt arbetsmiljöarbete | | Förvaltningschef | Nej | |
| Fatta beslut rörande framställningar som enskilda gör med stöd av dataskyddsförordningen | | Förvaltningschef | Nej | |
| 5.1.6 Skolplikt/rätt till utbildning/särskilda utbildningsformer/skolplacering/ersättning | | | | |
| Beslut om integrering av elev | 7 kap. 9 § 1 st. skollagen | Förvaltningschef | Nej | |
| Beslut om uppskjuten skolplikt för elev | 7 kap. 10 § skollagen | Förvaltningschef | Nej | |
| Beslut om mottagande av barn i förskoleklass redan höstterminen det år då barnet fyller 5 år | 7 kap. 11 § skollagen | Förvaltningschef | Nej | |
| Beslut om skolpliktens tidigare upphörande för elev i fristående skola | 7 kap. 14 § skollagen | Förvaltningschef | Nej | |
| Beslut om rätt att slutföra skolgången efter skolpliktens upphörande för interkommunal elev | 7 kap. 15-16 §§ skollagen | Förvaltningschef | Nej | |
| Beslut om rätt att slutföra skolgången efter skolpliktens upphörande för elev i fristående skola | 7 kap. 15-16 §§ skollagen | Förvaltningschef | Nej | |
| Beslut om skolpliktens upphörande i Sverige på grund av att eleven varaktigt vistas utomlands | 7 kap. 2 § skollagen | Förvaltningschef | Nej | |

| | | | | |
|--|----------------------------|------------------|-----|--|
| Beslut om annat sätt att fullgöra skolplikten vid synnerliga skäl för elev i kommunala skolor i Håbo kommun | 24 kap. 23-25 §§ skollagen | Förvaltningschef | Nej | |
| Avslagsbeslut gällande att fullgöra skolplikten på annat sätt vid synnerliga skäl för elev i kommunala skolor | 24 kap. 23-25 §§ skollagen | Förvaltningschef | Nej | |
| Återkallat medgivande till annat sätt att fullgöra skolplikten vid synnerliga skäl för elev i kommunala skolor i Håbo kommun | 24 kap. 24 § skollagen | Förvaltningschef | Nej | |
| Beslut om annat sätt att fullgöra skolplikten vid synnerliga skäl för elev i fristående och interkommunala skolor | 24 kap. 23-25 §§ skollagen | Förvaltningschef | Nej | |
| Avslagsbeslut gällande att fullgöra skolplikten på annat sätt vid synnerliga skäl för elev i och fristående skolor | 24 kap. 23-25 §§ skollagen | Förvaltningschef | Nej | |
| Återkallat medgivande till annat sätt att fullgöra skolplikten vid synnerliga skäl för elev i fristående eller interkommunala skolor | 24 kap. 24 § skollagen | Förvaltningschef | Nej | |
| Beslut vid ansökan om ersättning vid grundskolestudier utomlands | BOU 2018-10-31 § 112 | Förvaltningschef | Nej | |
| Avslagsbeslut om sökande har rätt till utbildning i Sverige | 29 kap. 2-3 §§ skollagen | Förvaltningschef | Nej | |
| Avslagsbeslut om sökande har Håbo kommun som hemkommun | 29 kap. 6 § skollagen | Förvaltningschef | Nej | |
| Grundskola | | | | |
| Beslut om att frångå elevens vårdnadshavares önskemål om skolplacering om det är nödvändigt med hänsyn till övriga elevers trygghet och studiero | 10 kap. 30 § skollagen | Förvaltningschef | Nej | |

| Anpassad grundskola | | | | |
|--|------------------------------|------------------|-----|--|
| Beslut om mottagande av elev från annan kommun, som med hänsyn till sina personliga förhållanden har särskilda skäl | 11 kap. 25 § skollagen | Förvaltningschef | Nej | |
| Beslut om mottagande av elev folkbokförd i annan kommun (fria valet) | 11 kap. 26 § skollagen | Förvaltningschef | Nej | |
| Beslut om att frångå vårdnadshavarens önskemål om elevs placering i viss skola vid betydande organisatoriska och ekonomiska svårigheter för kommunen och med hänsyn till andra elevers trygghet och studiero | 11 kap. 29 § skollagen | Förvaltningschef | Nej | |
| Gymnasieskola – ersättning för elever hos annan huvudman | | | | |
| Överenskommelse om extra ersättning för elev vid internationell skola som har ett omfattande behov av särskilt stöd | 24 kap. 6a § 3 st. skollagen | Förvaltningschef | Nej | |
| Beslut vid ansökan om ersättning vid gymnasiestudier utomlands | BLN § 72/20121106 | Förvaltningschef | Nej | |
| Anpassad gymnasieskola - antagning | | | | |
| Yttrande och beslut vid elevs begäran att gå individuellt program i anpassad gymnasieskola som anordnas av annan kommun | 19 kap. 41 § skollagen | Förvaltningschef | Nej | |
| Anpassad gymnasieskola - interkommunala elever | | | | |
| Beslut om att ingå överenskommelse om ersättning för elev i anpassad gymnasieskola som anordnas av annan kommun | 19 kap 43-44 §§ skollagen | Förvaltningschef | Nej | |

| | | | | |
|---|-----------------------------|------------------|-----|--|
| Beslut om att ingå överenskommelse om ersättning för elev vid individuella programmet som anordnas av fristående huvudman | 18 kap 34 § 3 st. skollagen | Förvaltningschef | Nej | |
|---|-----------------------------|------------------|-----|--|

5.2. Får vidaredelegeras

5.2.1. Förvaltningsövergripande

| Hantera ekonomi | | | | |
|---|---|------------------|---------------------|--|
| Ärende | Lagrum | Delegat | Får vidaredelegeras | Vidaredelegat |
| Beslut om anstånd för föräldraavgift till förskola, pedagogisk omsorg och fritidshem | Håbo kommuns kodplan | Förvaltningschef | Ja | Handläggare Kontaktcenter Ekonomihandläggare Ekonomiadministratör |
| Rekvisition av statsbidrag | | Förvaltningschef | Ja | Verksamhetschefer Administrativ chef Handläggare gymnasieantagningen Kvalitetssamordnare Nämndsekreterare |
| Direktupphandling (28 procent av gällande tröskelvärde) | Lagen om offentlig upphandling (LOU), Anvisningar för upphandling och inköp | Förvaltningschef | Ja | Verksamhetschefer |
| Beslut om upphandling av varor och tjänster inom tilldelad budgetram | Anvisningar för upphandling och inköp | Förvaltningschef | Ja | Verksamhetschefer |
| Ingå avtal och företräda kommunen vid avtal om samverkan som berör en av barn- och utbildningsförvaltningens verksamheter | | Förvaltningschef | Ja | Verksamhetschef som avtalet berör |

| | | | | |
|--|---|------------------|----|---|
| Beslut om ersättning för resor och logi till elever som deltar i distansutbildning | 22 kap. 12 § skollagen, Riktlinjer för ersättning för resor och logi vid distansutbildning | Förvaltningschef | Ja | Administrativ chef Handläggare |
| Beslut om tilläggsbelopp till fristående verksamhet, lovskola | 10 kap. 39 § skollagen | Förvaltningschef | Ja | Verksamhetschef grundskola |
| Beslut om att ansöka om EU-mjökstöd | | Förvaltningschef | Ja | Kostchef |
| Teckna och säga upp avtal vid köp, avtal och kontrakt | Det samlade avtalsvärdet får inte överskrida attestgräns. Regleras kommunövergripande i KS delegationsordning under avsnitt Upphandlingar | Förvaltningschef | Ja | Enhetschef biblioteket Kulturchef Verksamhetschef grundskola Verksamhetschef förskola Verksamhetschef barn- och elevhälsa Verksamhetschef gymnasiet/vuxenutbildning Administrativ chef Kostchef |
| Hantera personal | | | | |
| Fördela arbetsmiljöuppgifter | Arbetsmiljölagen, medbestämmandelag (MBL), Föreskrifter (SAM; AFS 2015:4), Håbo kommuns samverkansavtal, BUN 2019-01-16 § 11 | Förvaltningschef | Ja | Administrativ chef Verksamhetschef barn- och elevhälsan, Verksamhetschef grundskola Verksamhetschef förskola Verksamhetschef gymnasiet/VUX Rektor förskola |

| | | | | |
|---|---|------------------|----|---|
| | | | | Rektor vid respektive skolenhet Biträdande rektorer vid respektive skolenhet Rektor Kulturskola |
| Organisation och förhandling | | | | |
| Rättidsprövning av överklagande som inte avvisas samt avvisning av sent inkommet överklagande | 44-45 §§ förvaltningslagen | Förvaltningschef | Ja | Handläggare som fattat beslut i ärendet Administrativ chef |
| Beslut om rättelse av uppenbar oriktighet till följd av skrivfel, räknefel eller liknande förbiseendefel i beslut meddelat av barn- och utbildningsnämnden | 36 § förvaltningslagen | Förvaltningschef | Ja | Nämndsekreterare |
| Beslut om rättelse av uppenbar oriktighet till följd av skrivfel, räknefel eller liknande förbiseendefel i beslut tagit på delegation | 36 § förvaltningslagen | Förvaltningschef | Ja | Administrativ chef Handläggare |
| Beslut om att ändra i styrdokument fastställda av barn- och utbildningsnämnden om nya lagar och förordningar som är detaljstyrande träder i kraft eller om behov av redaktionella ändringar uppstår | | Förvaltningschef | Ja | Dokumentansvarig |
| Yttranden till myndigheter, såsom till exempel Skolinspektionen, Barn- och elevombudet, Arbetsmiljöverket | 7 kap. 5-6 §§ kommunallagen med referens till 6 kap. 37-38 §§ kommunallagen | Förvaltningschef | Ja | Administrativ chef Verksamhetschef |
| Yttrande i kommunal-/förvaltningsbesvär (gäller inte beslut fattade av nämnden i dess helhet) | 6 kap. 38 § kommunallagen | Förvaltningschef | Ja | Rektorer (när de har fattat beslut på delegation) |

| | | | | |
|---|--|------------------|----|---|
| Teckna avtal för enskilda studenter att utöva sin VFU (verksamhetsförlagd utbildning) | 8 § Förordning (2014:2) om försöksverksamhet med övningsskolor och övningsförskolor inom lärar- och förskolläro-utbildningar | Förvaltningschef | Ja | VFU-samordnare |
| Teckna och säga upp internhyresavtal för barn- och utbildningsförvaltningens lokaler | Internhyreshandboken | Förvaltningschef | Ja | Verksamhetschefer |
| Avslagsbeslut på begäran om att få ut allmän handling | 6 kap. 2-3 §§ offentlighets- och sekretesslagen | Förvaltningschef | Ja | Rektorer Verksamhetschefer Nämndsekreterare Administratör Handläggare Administrativ chef |
| Revidering av innehåll i informationshanteringsplanen som inte avviker mot vägledande bevara-/gallraråd | BUN 2018-12-05 § 150 | Förvaltningschef | Ja | Administrativ chef |
| Besluta om att anmäla personuppgiftsincident till tillsynsmyndighet eller enbart dokumentera händelsen | | Förvaltningschef | Ja | Administrativ chef |
| Fatta beslut rörande framställningar som enskilda gör med stöd av dataskyddsförordningen | | Förvaltningschef | Ja | Administrativ chef |
| Kränkande behandling, diskriminering och klagomål | | | | |
| Upprättande av plan mot kränkande behandling samt uppföljning efterföljande år | 6 kap. 8 § skollagen, 3 kap. 16 § diskrimineringslagen | Förvaltningschef | Ja | Rektor |
| Beslut om att vidta de åtgärder som skäligen kan krävas för att förhindra kränkande behandling, trakasserier och sexuella trakasserier i fortsättningen | 6 kap. 10 § skollagen, 2 kap. 7 § diskrimineringslagen | Förvaltningschef | Ja | Rektor |

| | | | | |
|---|--|------------------|----|--|
| Beslut i klagomålsutredningar | 4 kap. 8 § skollagen | Förvaltningschef | Ja | Administrativ chef Rektor |
| 5.2.2. Skolskjuts | | | | |
| Beslut om ersättning för tillfällig självskjuts | Regler för skolskjuts i Håbo kommun | Förvaltningschef | Ja | Administrativ chef Handläggare på förvaltningen |
| Förskoleklass | | | | |
| Beviljande beslut om skolskjuts med hänsyn till färdvägens längd | 9 kap. 15 b-15 c §§ skollagen, Regler för skolskjuts i Håbo kommun | Förvaltningschef | Ja | Kontaktcenter |
| Beslut om skolskjuts med hänsyn till färdvägens längd, trafikförhållanden, elevens funktionsnedsättning eller annan särskild omständighet | 9 kap. 15 b-15 c §§ skollagen, Regler för skolskjuts i Håbo kommun | Förvaltningschef | Ja | Administrativ chef Handläggare på förvaltningen |
| Grundskola | | | | |
| Beviljande beslut om skolskjuts med hänsyn till färdvägens längd | 10 kap. 32-33 §§ skollagen, Regler för skolskjuts i Håbo kommun | Förvaltningschef | Ja | Kontaktcenter |
| Beslut om skolskjuts med hänsyn till färdvägens längd, trafikförhållanden, elevens funktionsnedsättning eller annan särskild omständighet | 10 kap. 32-33 §§ skollagen, Regler för skolskjuts i Håbo kommun | Förvaltningschef | Ja | Administrativ chef Handläggare på förvaltningen |
| Beslut om utbetalning av utlägg UL/SL- kort | | Förvaltningschef | Ja | Administrativ chef Handläggare på förvaltningen |

| Anpassad grundskola | | | | |
|---|--|------------------|----|---|
| Beviljande beslut om skolskjuts med hänsyn till färdvägens längd | 11 kap. 31-32, 39 § skollagen, Regler för skolskjuts i Håbo kommun | Förvaltningschef | Ja | Kontaktcenter |
| Beslut om skolskjuts med hänsyn till färdvägens längd, trafikförhållanden, elevens funktionsnedsättning eller annan särskild omständighet | 11 kap. 31-32, 39 § skollagen, Regler för skolskjuts i Håbo kommun | Förvaltningschef | Ja | Administrativ chef Handläggare på förvaltningen |
| Gymnasieskola | | | | |
| Beslut om reseersättning enligt beslutade riktlinjer | Lagen (1991:1110) om kommunernas skyldighet att svara för vissa elevresor 1-3 §§, Riktlinjer för reseersättning och inackorderingsbidrag | Förvaltningschef | Ja | Administrativ chef Handläggare på förvaltningen Kontaktcenter |
| Beslut om kontant reseersättning enligt beslutade riktlinjer | Lagen (1991:1110) om kommunernas skyldighet att svara för vissa elevresor 1-3 §§, Riktlinjer för reseersättning och inackorderingsbidrag | Förvaltningschef | Ja | Administrativ chef Handläggare på förvaltningen |
| Beslut om inackorderingsbidrag enligt beslutade riktlinjer | 15 kap. 32 § skollagen, Riktlinjer för reseersättning och inackorderingsbidrag | Förvaltningschef | Ja | Administrativ chef Handläggare på förvaltningen |

| Anpassad gymnasieskola | | | | |
|--|--|------------------|----|--|
| Beslut om skolskjuts med hänsyn till färdvägens längd, trafikförhållanden, elevens funktionsnedsättning eller annan särskild omständighet (skola med offentlig huvudman i Håbo kommun) | 18 kap. 30 § skollagen, Regler för skolskjuts i Håbo kommun | Förvaltningschef | Ja | Administrativ chef Handläggare på förvaltningen |
| Beviljande beslut om skolskjuts med hänsyn till färdvägens längd (skola med offentlig huvudman i Håbo kommun) | 18 kap. 30 § skollagen, Regler för skolskjuts i Håbo kommun | Förvaltningschef | Ja | Kontaktcenter |
| Beslut om skolskjuts med hänsyn till färdvägens längd, trafikförhållanden, elevens funktionsnedsättning eller annan särskild omständighet (skola utanför Håbo kommun eller skola med enskild huvudman i Håbo kommun) | 18 kap. 30, 35 §§ skollagen, Regler för skolskjuts i Håbo kommun | Förvaltningschef | Ja | Administrativ chef Handläggare på förvaltningen |
| Beslut om skolskjuts för elever som på grund av skolgång övernattar i annan kommun | 18 kap. 31 § skollagen | Förvaltningschef | Ja | Administrativ chef Handläggare på förvaltningen |
| Beslut om inackorderingsbidrag för elever som studerar i annan kommun | 18 kap. 32 § skollagen, Riktlinjer för reseersättning och inackorderingsbidrag | Förvaltningschef | Ja | Administrativ chef Handläggare på förvaltningen |
| 5.2.3. Hantera barn i förskola och annan pedagogisk verksamhet | | | | |
| Förskola | | | | |
| Yttrande över ansökan om mottagande av barn i annan kommun | 8 kap. 13 § skollagen | Förvaltningschef | Ja | Administrativ chef |

| | | | | |
|--|--|------------------|----|---|
| | | | | |
| Beslut om mottagande av barn från annan kommun, som med hänsyn till sina personliga förhållanden har särskilda skäl | 8 kap. 13 § 1 st. skollagen | Förvaltningschef | Ja | Administrativ chef |
| Beslut om mottagande av barn från annan kommun (fria valet) | 8 kap. 13 § 2 st. skollagen | Förvaltningschef | Ja | Administrativ chef Handläggare i ärendet |
| Yttrande till Skolinspektionen, Barn- och elevombudet, Arbetsmiljöverket inom den egna enheten | 7 kap. 5-6 §§ kommunallagen med referens till 6 kap. 37-38 §§ kommunallagen | Förvaltningschef | Ja | Rektor |
| Beslut om placering eller utökad tid och stöd i förskola på grund av familjens situation och/eller barnets behov | 8 kap. 5-7 §§ skollagen | Förvaltningschef | Ja | Rektor förskola |
| Pedagogisk omsorg | | | | |
| Yttrande över ansökan om mottagande av barn i annan kommun | 25 kap. 2 § skollagen | Förvaltningschef | Ja | Administrativ chef |
| Beslut om mottagande av barn från annan kommun, som av fysiska, psykiska eller andra skäl behöver särskilt stöd i sin utveckling | 25 kap. 2 § 3 st. skollagen | Förvaltningschef | Ja | Administrativ chef |
| Beslut om mottagande av barn från annan kommun (fria valet) | 25 kap. 2 § 1 st. skollagen | Förvaltningschef | Ja | Handläggare i ärendet |
| Beslut om mottagande av barn som av fysiska, psykiska eller andra skäl behöver särskilt stöd i sin utveckling | 25 kap. 2 § 3 st. skollagen | Förvaltningschef | Ja | Rektor förskola |
| Beslut om att erbjuda omsorg för barn under tid då förskola eller fritidshem inte erbjuds | 25 kap. 5 § skollagen | Förvaltningschef | Ja | Rektor förskola |

| | | | | |
|--|---|------------------|----|---------------------------------|
| Beslut om placering eller utökad tid i pedagogisk omsorg på grund av familjens situation | Regler för placering i förskola och annan pedagogisk verksamhet, Samma tillämpning som för förskola 8 kap. 5-7 §§ skollagen | Förvaltningschef | Ja | Rektor förskola |
| 5.2.4. Hantera elever i grundskolan, anpassad grundskola och förskoleklass | | | | |
| Skolplikt/rätt till utbildning/särskilda utbildningsformer/skolplacering/övrigt | | | | |
| Beslut om att ta emot elev folkbokförd i utlandet som stadigvarande vistas i Håbo kommun | 29 kap. 2 § skollagen, 2 § Förordning (2011:538) om utbildning och statsbidrag för vissa barn och ungdomar som inte är folkbokförda i Sverige | Förvaltningschef | Ja | Administrativ chef |
| Beslut om skolpliktens förlängning för elev i kommunal skola | 7 kap. 13 § skollagen | Förvaltningschef | Ja | Rektor vid respektive skolenhet |
| Kontakta Försäkringskassan för förlängt barnbidrag | | Förvaltningschef | Ja | Rektor vid respektive skolenhet |
| Beslut om skolpliktens tidigare upphörande för elev i kommunal skola | 7 kap. 14 § skollagen | Förvaltningschef | Ja | Rektor vid respektive skolenhet |

| | | | | |
|--|-----------------------------|------------------|----|--|
| Beslut om rätt att slutföra skolgången efter skolpliktens upphörande för elev i kommunal skola i Håbo kommun | 7 kap. 15-16 §§ skollagen | Förvaltningschef | Ja | Rektor vid respektive skolenhet |
| Beslut om särskild undervisning i hemmet eller på annan lämplig plats vid elevs längre tids sjukdom eller liknande skäl | 24 kap. 17-22 §§ skollagen | Förvaltningschef | Ja | Rektor vid respektive skolenhet |
| Beslut om mottagande av elev på försök i grundskola och grundsärskola | 7 kap. 8 § skollagen | Förvaltningschef | Ja | Rektor |
| Beslut om anvisningsområden | | Förvaltningschef | Ja | Verksamhetschef grundskola |
| Förskoleklass | | | | |
| Yttrande över ansökan om mottagande av barn i annan kommun | 9 kap. 13 § skollagen | Förvaltningschef | Ja | Administrativ chef |
| Beslut om elevs placering vid den skolenhet där elevens vårdnadshavare önskar att eleven ska gå | 9 kap. 15 § skollagen | Förvaltningschef | Ja | Administrativ chef Handläggare i ärende |
| Beslut om att frångå vårdnadshavares önskemål om placering om den önskade placeringen skulle medföra betydande organisatoriska eller ekonomiska svårigheter för kommunen | 9 kap. 15 § skollagen | Förvaltningschef | Ja | Administrativ chef Handläggare i ärende |
| Beslut om mottagande av barn från annan kommun (fria valet) | 9 kap. 13 § 2 st. skollagen | Förvaltningschef | Ja | Administrativ chef Handläggare i ärende |
| Beslut om mottagande av elev från annan kommun som med hänsyn till sina personliga förhållanden har särskilda skäl | 9 kap. 13 § 1 st. skollagen | Förvaltningschef | Ja | Administrativ chef |
| Grundskola | | | | |
| Yttrande över ansökan om mottagande av elev i annan kommun | 10 kap. 25 § skollagen | Förvaltningschef | Ja | Administrativ chef |

| | | | | |
|--|--|------------------|----|---|
| Beslut om mottagande av barn i grundskola höstterminen det år då barnet fyller 6 år utan att ha gått ut förskoleklass | 7 kap. 11 a § skollagen | Förvaltningschef | Ja | Rektor vid respektive skolenhet |
| Beslut om mottagande av elev från annan kommun, som med hänsyn till sina personliga förhållanden har särskilda skäl | 10 kap. 25 § 2 st. skollagen | Förvaltningschef | Ja | Administrativ chef |
| Beslut om elevs placering vid den skolenhet där elevens vårdnadshavare önskar att eleven ska gå | 10 kap. 30 § skollagen | Förvaltningschef | Ja | Administrativ chef Handläggare i ärende |
| Beslut om att frångå elevens vårdnadshavares önskemål om skolplacering om den önskade placeringen skulle medföra betydande organisatoriska eller ekonomiska svårigheter för kommunen | 10 kap. 30 § skollagen | Förvaltningschef | Ja | Administrativ chef Handläggare i ärende |
| Beslut om mottagande av elev från annan kommun (fria valet) | 10 kap. 27 § skollagen | Förvaltningschef | Ja | Administrativ chef Handläggare i ärendet |
| Beslut om tilläggsbelopp till fristående verksamhet, modersmålsundervisning | 10 kap. 39 § skollagen | Förvaltningschef | Ja | Administrativ chef Handläggare i ärendet |
| Beslut om fördelning av undervisningstid mellan årskurser | 10 kap. 5 § skollagen Bilaga 1. SFS 2016:553 9 kap. 3-4 §§ skolförordningen (2011:185) | Förvaltningschef | Ja | Rektor |
| Beslut om språkval | 10 kap. 4 § skollagen 9 kap. 5-7 §§ skolförordningen (2011:185) | Förvaltningschef | Ja | Rektor |
| Beslut om elevens val | 10 kap. 4 § skollagen 9 kap. 8 § skolförordningen (2011:185) | Förvaltningschef | Ja | Rektor |

| | | | | |
|---|---|------------------|----|--|
| Yttrande till Skolinspektionen, Barn- och elevombudet, Arbetsmiljöverket inom den egna enheten | 7 kap. 5-6 §§ kommunallagen med referens till 6 kap. 37-38 §§ kommunallagen | Förvaltningschef | Ja | Rektor |
| Beslut om timplan för grundskola | | Förvaltningschef | Ja | Verksamhetschef grundskola |
| Anpassad grundskola | | | | |
| Yttrande över ansökan om mottagande av elev i annan kommun | 11 kap. 25 § skollagen | Förvaltningschef | Ja | Verksamhetschef barn- och elevhälsan |
| Beslut om mottagande av elev i anpassad grundskola | 7 kap. 5 § 1-2 st. skollagen | Förvaltningschef | Ja | Verksamhetschef för barn- och elevhälsan |
| Beslut om elevs placering vid den skolenhet där elevens vårdnadshavare önskar att eleven ska gå | 11 kap. 29 § skollagen | Förvaltningschef | Ja | Verksamhetschef barn- och elevhälsan |
| Beslut om elevs placering vid en annan skolenhet än den där vårdnadshavare önskar att eleven ska gå, om den önskade placeringen medför att en annan elevs berättigade krav på placering vid en skolenhet nära hemmet åsidosätts | 11 kap. 29 § skollagen | Förvaltningschef | Ja | Verksamhetschef barn- och elevhälsan |
| Beslut om elevs placering vid skolenhet i det fall då vårdnadshavare inte har framställt något önskemål om placering | 11 kap. 24 § skollagen | Förvaltningschef | Ja | Verksamhetschef barn- och elevhälsan |
| Beslut om utökad undervisningstid utöver den tid som anges i timplanen | 10 kap. 2 § skolförordningen (2011:185) | Förvaltningschef | Ja | Rektor |
| Beslut om fördelning av undervisningstid mellan årskurser | 10 kap. 3 § skolförordningen (2011:185) | Förvaltningschef | Ja | Rektor |

| | | | | |
|--|--|------------------|----|--|
| Beslut om elevens val | 11 kap. 6 § skollagen, 10 kap. 5-6 §§ skolförordningen (2011:185) | Förvaltningschef | Ja | Rektor |
| Beslut om tilläggsbelopp till fristående verksamhet, modersmålsundervisning | 11 kap. 38 § skollagen | Förvaltningschef | Ja | Samordnaren modersmålsundervisning |
| Beslut om en elev som tas emot i anpassad grundskola huvudsakligen ska läsa ämnen eller ämnesområden | 11 kap. 8 § skollagen | Förvaltningschef | Ja | Verksamhetschef barn- och elevhälsan Rektor |
| Beslut om mottagande av barn i anpassad grundskola höstterminen det år då barnet fyller 6 år utan att ha gått ut förskoleklass | 7 kap. 11 a § skollagen | Förvaltningschef | Ja | Verksamhetschef för barn- och elevhälsan |
| Beslut om mottagande av barn i anpassad grundskola höstterminen det år då barnet fyller 7 år utan att ha gått ut förskoleklass | 7 kap. 11 b § skollagen | Förvaltningschef | Ja | Verksamhetschef för barn- och elevhälsan |
| Fritidshem | | | | |
| Yttrande över ansökan om mottagande av elev i annan kommun | 14 kap. 14 § skollagen | Förvaltningschef | Ja | Administrativ chef |
| Beslut om placering i fritidshem på grund av familjens situation | 14 kap. 5 § skollagen | Förvaltningschef | Ja | Rektor |
| Beslut om placering i fritidshem för barn i särskild utbildningsform (elev folkbokförd i Håbo kommun) | 14 kap. 11 § skollagen | Förvaltningschef | Ja | Rektor |
| 5.2.5. Hantera elever i gymnasiet, anpassad gymnasieskolan och kommunal vuxenutbildning (Komvux) | | | | |
| Ansöka om statsbidrag | Förordning (2016:937) om statsbidrag för regional yrkesinriktad vuxenutbildning, förordning (2017:1106) om | Förvaltningschef | Ja | Rektor Biträdande rektor |

| | | | | |
|---|--|------------------|----|---|
| | en försöksverksamhet med datorbaserade nationella prov, extern bedömning och central rättning | | | |
| 5.2.5.1. Gymnasieskola | | | | |
| Yttranden vid elevs begäran att gå i annan kommun | | | | |
| Yttrande från elevens hemkommun vid elevens val att läsa yrkesintroduktion i annan kommun | 17 kap. 19, 21 §§ skollagen | Förvaltningschef | Ja | Verksamhetschef gymnasiet Handläggare gymnasieantagningen, |
| Yttrande från elevens hemkommun vid elevens val att läsa individuellt alternativ, språkintrödnation eller programinriktat val för enskild elev i annan kommun | 17 kap. 19, 21 §§ skollagen | Förvaltningschef | Ja | Verksamhetschef gymnasiet Handläggare gymnasieantagningen |
| Yttrande från elevens hemkommun vid elevens val av nationellt program i annan kommun | 16 kap. 48 § skollagen | Förvaltningschef | Ja | Handläggare gymnasieantagningen Verksamhetschef gymnasiet |
| Yttrande vid begäran från elev att studera ett fjärde tekniskt år i en annan kommun | Förordning (2010:2040) om försöksverksamhet med ett fjärde tekniskt år i gymnasieskolan 17a kap. 18 § skollagen | Förvaltningschef | Ja | Handläggare gymnasieantagningen |
| Teckna ettåriga särskilda samverkansavtal om nationellt godkända idrottsutbildningar (NIU) med andra kommuner i Sverige | BOU 2017-06-14 § 55 | Förvaltningschef | Ja | Verksamhetschef gymnasiet |

| Antagning till kommunens egen gymnasieskola | | | | |
|--|---|------------------|----|--|
| Godkännande av preliminär och slutgiltig antagning till de utbildningar som anordnas av kommunen | 7 kap. 7 § gymnasieförordningen 16 kap. 42 § skollagen | Förvaltningschef | Ja | Verksamhetschef gymnasiet |
| Beslut om inträdesprov till nationellt program | 7 kap. 5 § gymnasieförordningen | Förvaltningschef | Ja | Rektor gymnasiet |
| Beslut om dispens i engelska | 16 kap. 32 § skollagen | Förvaltningschef | Ja | Handläggare gymnasieantagningen Rektor gymnasiet |
| Beslut om sökande är behörig till ett nationellt program | 16 kap. 36 § skollagen | Förvaltningschef | Ja | Rektor gymnasiet |
| Beslut om en sökande är behörig till ett introduktionsprogram | 16 kap. 36 § skollagen, 6 kap. 2 § gymnasieförordningen | Förvaltningschef | Ja | Rektor gymnasiet |
| Beslut om inträdesprov vid antagning vid senare tidpunkt än vid utbildningens början | 7 kap. 8 § gymnasieförordningen | Förvaltningschef | Ja | Rektor gymnasiet |
| Beslut om mottagande av sökande till nationellt program efter avslutad antagningsperiod och under pågående läsår | 16 kap. 42-44 §§ skollagen | Förvaltningschef | Ja | Rektor gymnasiet |
| Beslut om mottagande av sökande till nationellt program i första hand eller andra hand då sökande angett personliga förhållanden | 16 kap. 44 § p.1. skollagen | Förvaltningschef | Ja | Rektor gymnasiet |
| Beslut om mottagande av sökande till introduktionsprogram under antagningsperioden | 17 kap. 19, 21, 21a, 26a §§ skollagen | Förvaltningschef | Ja | Rektor gymnasiet Handläggare gymnasieantagningen |

| | | | | |
|--|---|------------------|----|---|
| Beslut om mottagande av sökande till introduktionsprogram efter avslutad antagningsperiod och under pågående läsår | 17 kap. 19, 21, 21a, 26a §§ skollagen | Förvaltningschef | Ja | Rektor gymnasiet |
| Beslut om mottagande av elever med behörighet till yrkesprogram till yrkesintroduktion eller individuellt alternativ | 17 kap. 11 § 2 st. skollagen | Förvaltningschef | Ja | Rektor gymnasiet |
| Beslut om mottagande av nyanlända elever till språkintröduktion | 17 kap. 12 § skollagen | Förvaltningschef | Ja | Rektor gymnasiet |
| Beslut om antagning till nationella program under antagningsperioden | 16 kap. 36 § skollagen | Förvaltningschef | Ja | Handläggare gymnasieantagningen Rektor gymnasiet Verksamhetschef gymnasiet |
| Beslut om antagning till nationella program efter avslutad antagningsperiod och under pågående läsår | 16 kap. 36, 42-44, 47 §§ skollagen, 7 kap. 8 § gymnasieförordningen | Förvaltningschef | Ja | Rektor gymnasiet |
| Beslut om antagning till introduktionsprogram under antagningsperioden | 17 kap. 14 § skollagen | Förvaltningschef | Ja | Handläggare gymnasieantagning Rektor gymnasiet Biträdande rektor Verksamhetschef gymnasiet |
| Beslut om antagning till introduktionsprogram efter avslutad antagningsperiod och under pågående läsårsperiod | 17 kap. 14 § skollagen | Förvaltningschef | Ja | Handläggare gymnasieantagningen Rektor gymnasiet Biträdande rektor |

| | | | | |
|--|---|------------------|----|--|
| Beslut om kriterier, platser och antagning till fri kvot till nationella program eller introduktionsprogram | 6 kap. 1 §, 7 kap. 3 § gymnasieförordningen | Förvaltningschef | Ja | Rektor gymnasiet Verksamhetschef gymnasiet |
| Antagning av elev som tillhör gymnasiesärskolans målgrupp till individuellt alternativ eller yrkesintroduktion | 17 kap. 16 § skollagen | Förvaltningschef | Ja | Rektor gymnasiet |
| Beslut om mottagande av sökande till nationellt program i första eller andra hand under antagningsperioden | 16 kap. 42-44 §§ skollagen | Förvaltningschef | Ja | Handläggare gymnasieantagning |
| Gymnasieskola – ersättning för elever hos annan huvudman | | | | |
| Ingå överenskommelse om ersättning för elev på introduktionsprogram vid fristående skola | 17 kap. 29 § skollagen | Förvaltningschef | Ja | Verksamhetschef gymnasiet Handläggare gymnasieantagning |
| Ingå överenskommelse om interkommunal ersättning för elev vid offentlig gymnasieskola avseende specialanpassade utbildningar eller ersättningen utöver ordinarie grundbelopp | 16 kap. 50-51 §§ skollagen | Förvaltningschef | Ja | Verksamhetschef gymnasiet Handläggare gymnasieantagning |
| Beslut om ersättning när elev går förlängd utbildning | 16 kap. 37, 50 §§ skollagen | Förvaltningschef | Ja | Handläggare gymnasieantagningen |
| Beslut att ingå överenskommelser om interkommunal ersättning för elever på nationella program med AST-profil som är folkbokförda i andra kommuner | BOU 2021-12-08 § 186 | Förvaltningschef | Ja | Verksamhetschef gymnasiet Rektor gymnasiet |
| Beviljande av bidrag för studier vid allmän kurs: folkhögskola på gymnasial nivå för elever under 20 år som avbrutit eller ej genomfört utbildning på gymnasial nivå | 29 kap. 9 § skollagen | Förvaltningschef | Ja | Verksamhetschef för gymnasiet |

| | | | | |
|--|---------------------------------------|------------------|----|---------------------------------------|
| Beslut om tilläggsbelopp, modersmålsundervisning (nationella programmen vid fristående skola) | 16 kap. 52, 54 §§ skollagen | Förvaltningschef | Ja | Handläggare i ärende |
| Gymnasieskola - egen regi | | | | |
| Beslut om att eleverna ska hålla sig ekonomiskt med enstaka egna hjälpmedel | 15 kap. 17 § skollagen | Förvaltningschef | Ja | Rektor gymnasiet |
| Beslut om antal undervisningstimmar för kurs, gymnasiearbetet samt fördelning av undervisningstiden över läsåret | 4 kap. 22 § gymnasieförordningen | Förvaltningschef | Ja | Rektor gymnasiet |
| Beslut om programfördjupning för varje utbildning | 4 kap. 6 § gymnasieförordningen | Förvaltningschef | Ja | Rektor gymnasiet |
| Beslut om vilka kurser som ska erbjudas som individuellt val | 4 kap. 7 § gymnasieförordningen | Förvaltningschef | Ja | Rektor gymnasiet |
| Beslut om byte av studieväg (program) för elev som går i utbildning som anordnas av Håbo kommun | 7 kap. 9 § gymnasieförordningen | Förvaltningschef | Ja | Rektor gymnasiet |
| Beslut om arbetsplatsförlagt lärande på högskoleförberedande program samt omfattning | 4 kap. 12, 14 §§ gymnasieförordningen | Förvaltningschef | Ja | Rektor gymnasiet |
| Beslut om byte av arbetsplatsförlagt lärande mot utbildning förlagd på skolan för yrkesprogrammen | 4 kap. 13 § gymnasieförordningen | Förvaltningschef | Ja | Rektor gymnasiet |
| Beslut om att undervisning på nationellt program för fördelas över längre tid än tre år för elev | 9 kap. 7 § gymnasieförordningen | Förvaltningschef | Ja | Rektor gymnasiet |
| Beslut om att utbildning på ett nationellt program till sitt innehåll får avvika från vad som annars gäller för programmet | 16 kap. 14 § st. 1 skollagen | Förvaltningschef | Ja | Rektor gymnasiet |
| Beslut om minskning av undervisningstid för introduktionsprogram vid särskilda skäl | 17 kap. 6 § skollagen | Förvaltningschef | Ja | Biträdande rektor Rektor gymnasiet |

| | | | | |
|--|---|------------------|----|--|
| Ingå överenskommelse om ersättning med hemkommunen avseende elev på nationellt program på Fridegårdsgymnasiet | 16 kap. 51 § skollagen | Förvaltningschef | Ja | Verksamhetschef gymnasiet Rektor gymnasiet |
| Ingå överenskommelse om ersättning med hemkommunen avseende elev på introduktionsprogram på Fridegårdsgymnasiet | 17 kap 26a § skollagen | Förvaltningschef | Ja | Verksamhetschef gymnasiet Rektor gymnasiet |
| Ingå överenskommelse om ersättning med huvudman för elev som söker eller antagits till gymnasieutbildning med distansundervisning | 22 kap. 14 §, 17 § skollagen | Förvaltningschef | Ja | Verksamhetschef gymnasiet Handläggare gymnasieantagningen |
| Bedömning om elev tillhör målgrupp för specialpedagogisk utbildning | 9 kap. 8 § gymnasieförordningen | Förvaltningschef | Ja | Rektor Biträdande rektor |
| Anpassad gymnasieskola - antagning | | | | |
| Utredning och beslut om en elev tillhör målgruppen för anpassad gymnasieskola | 18 kap. 5-7 §§ skollagen | Förvaltningschef | Ja | Rektor gymnasiet Verksamhetschef gymnasiet |
| Beslut om antagning av sökande till nationellt program | 19 kap. 36 § skollagen | Förvaltningschef | Ja | Rektor gymnasiet |
| Beslut om antagning av sökande till gymnasiesärskolans individuella program | 19 kap 29, 40, 41 §§ skollagen | Förvaltningschef | Ja | Rektor gymnasiet |
| Beslut om behovsgrupp för elev som söker till gymnasiesärskolan i Håbo | BLN § 5/20140226 | Förvaltningschef | Ja | Rektor gymnasiet |
| Beslut om mottagande till korttidstillsyn av elev folkbokförd i annan kommun | 9 § LSS Enligt årligen fastställd prislista av BUN (nämndbeslut) | Förvaltningschef | Ja | Rektor gymnasiet |
| Beslut att ta emot elev folkbokförd i annan kommun som sökande till nationellt program i första eller andra hand eller individuella programmen | 19 kap. 29, 35-36, 39 §§ skollagen | Förvaltningschef | Ja | Handläggare gymnasiesärantagning |

| | | | | |
|---|-------------------------------------|------------------|----|---|
| Yttrande och beslut vid elevs begäran att gå nationellt program i anpassad gymnasieskola som anordnas av annan kommun | 19 kap. 41 § skollagen | Förvaltningschef | Ja | Handläggare gymnasieantagningen |
| Anpassad gymnasieskola – i egen regi | | | | |
| Beslut om att det ska finnas arbetsplatsförlagt lärande på högskoleförberedande program och omfattningen av det | 4 kap. 12 § gymnasieförordningen | Förvaltningschef | Ja | Rektor gymnasiet |
| Beslut om byte av arbetsplatsförlagt lärande mot utbildning förlagd på skolan för yrkesprogrammen | 4 kap. 13 § gymnasieförordningen | Förvaltningschef | Ja | Rektor gymnasiet |
| Beslut om antal timmar för kurs | 4 kap. 22 § gymnasieförordningen | Förvaltningschef | Ja | Rektor gymnasiet |
| Beslut om fördelning av undervisningstid över läsåret | 4 kap. 22 § gymnasieförordningen | Förvaltningschef | Ja | Rektor gymnasiet |
| Beslut om hur former för anmälningsskyldigheten vid elevs sjukdom eller annan orsak ska fullgöras | 12 kap. 1-2 §§ gymnasieförordningen | Förvaltningschef | Ja | Rektor gymnasiet |
| Utbud av valbara kurser och fördjupningskurser | BLN § 69/20121106 | Förvaltningschef | Ja | Rektor gymnasiet |
| Beslut om utformning och erbjudande av lärlingsutbildning vid anpassade gymnasieskola nationella program | BUN 2022-04-06 § 54 | Förvaltningschef | Ja | Rektor gymnasiet |
| Ingå överenskommelse om ersättning med hemkommun avseende elev på nationellt program på anpassad gymnasieskola på Fridegårdsgymnasiet | 19 kap 44 § skollagen | Förvaltningschef | Ja | Verksamhetschef gymnasiet Rektor gymnasiet |

| | | | | |
|--|--|------------------|----|---|
| Ingå överenskommelse om ersättning med hemkommun avseende elev på individuellt alternativ på anpassad gymnasieskola på Fridegårdsgymnasiet | 19 kap 40 § skollagen | Förvaltningschef | Ja | Verksamhetschef gymnasiet Rektor gymnasiet |
| 5.2.5.2. Kommunal vuxenutbildning | | | | |
| Beslut om mottagande av elev till utbildning på grundläggande nivå eller i särskild utbildning på grundläggande nivå | 20 kap. 13 § skollagen | Förvaltningschef | Ja | Biträdande rektor Rektor Komvux |
| Beslut om mottagande av sökande till utbildning på gymnasial nivå eller särskild utbildning på gymnasial nivå | 20 kap. 22 § skollagen | Förvaltningschef | Ja | Biträdande rektor Rektor Komvux |
| Beslut om antagning av elev till utbildning på gymnasial nivå eller särskild utbildning på gymnasial nivå | 20 kap. 23 § skollagen | Förvaltningschef | Ja | Biträdande rektor Rektor Komvux |
| Beslut om mottagande av elev som ej är folkbokförd i Håbo kommun | 20 kap. 22 § skollagen | Förvaltningschef | Ja | Biträdande rektor Rektor Komvux |
| Beslut om att elev ska anskaffa hjälpmedel på egen bekostnad | 20 kap. 7 § skollagen | Förvaltningschef | Ja | Biträdande rektor Rektor Komvux |
| Beslut om upphörande av en elevs utbildning samt beslut att på nytt bereda utbildning | 20 kap. 9 § skollagen | Förvaltningschef | Ja | Biträdande rektor Rektor Komvux |
| Beslut att ansökande tillhör målgruppen för studiestartsstöd | 4-10 §§ Lagen (2017:527) om studiestartsstöd | Förvaltningschef | Ja | Biträdande rektor Rektor gymnasiet |
| Beslut om elev får genomgå prövning i vuxenutbildning | 20 kap. 40 § skollagen | Förvaltningschef | Ja | Biträdande rektor Rektor gymnasiet |
| Yttrande vid begäran från elev att gå i utbildning på grundläggande nivå eller i särskild utbildning på grundläggande nivå i annan kommun | 20 kap. 14 § skollagen | Förvaltningschef | Ja | Biträdande rektor Rektor Komvux |
| Yttrande vid begäran från elev att gå utbildning på gymnasial nivå eller särskild utbildning på gymnasial nivå i annan kommun | 20 kap. 21 § skollagen | Förvaltningschef | Ja | Biträdande rektor Rektor Komvux |

| | | | | |
|---|---|------------------|----|--|
| Beslut om vilka nationella kurser som ska ges | 2 kap. 9 § Förordningen (2011:1108) om vuxenutbildning | Förvaltningschef | Ja | Verksamhetschef gymnasiet Rektor Komvux |
| Beslut om att hela eller delar av kurser ska förläggas till arbetsplatser | 2 kap. 27 § Förordningen (2011:1108) om vuxenutbildning | Förvaltningschef | Ja | Biträdande rektor Rektor Komvux |
| Beslut om behörighet att delta i SFI-utbildning vid folkhögskola | 24 kap. 14 § skollagen | Förvaltningschef | Ja | Biträdande rektor Rektor Komvux |
| Beslut om mottagande av elev till SFI | 20 kap. 33 § skollagen | Förvaltningschef | Ja | Biträdande rektor Rektor Komvux |
| Beslut om att undervisningstiden ska minska | 20 kap. 24 § skollagen | Förvaltningschef | Ja | Rektor Komvux Biträdande rektor |
| 5.2.5.3. Hantera elever i kulturskolan | | | | |
| Beslut om antagning av elever vid avvikelse från reglementet | Regler för antagning till Håbo kulturskola | Förvaltningschef | Ja | Rektor vid kulturskola |
| Beslut om medgivande för elev att gå i annan kommun | Regler för antagning till Håbo kulturskola | Förvaltningschef | Ja | Rektor vid kulturskola |
| Beslut om förtur då särskilt behov föreligger | Regler för antagning till Håbo kulturskola | Förvaltningschef | Ja | Rektor vid kulturskola |
| Beslut om avstängning av elev på grund av obetalda avgifter | | Förvaltningschef | Ja | Rektor vid kulturskola |
| Ansökan om statsbidrag | Förordningen (2019:470) om statsbidrag till kommuner som bedriver kulturskoleverksamhet | Förvaltningschef | Ja | Rektor vid kulturskola |
| 5.2.5.4. Biblioteket | | | | |
| Beslut om att tillfälligt ändra öppettider för, eller stänga, verksamhet | I samråd med förvaltningschef | Förvaltningschef | Ja | Enhetschef biblioteket Kulturchef |

| | | | | |
|--|---------------------|--|--|--|
| | Används restriktivt | | | |
| | | | | |

Lagar, regler och beslut

Anvisningar för upphandlingar och inköp

Arbetsmiljölagen

Barn- och utbildningsnämnden protokoll

Bildningsnämnden protokoll

Diskrimineringslagen

Föreskrifter om organisatorisk och social arbetsmiljö, AFS 2015:4

Förordning (2010:2040) om försöksverksamhet med ett fjärde tekniskt år i gymnasieskolan

Förordning (2011:538) om utbildning och statsbidrag för vissa barn och ungdomar som inte är folkbokförda i Sverige

Förordning (2014:2) om försöksverksamhet med övningskolor och övningsförskolor inom lärar- och förskollärarytbildningar

Förordning (2016:937) om statsbidrag för regional yrkesinriktad vuxenutbildning

Förordning (2017:1106) om en försöksverksamhet med datorbaserade nationella prov, extern bedömning och central rättning

Förordningen (2011:1108) om vuxenutbildning

Förordningen (2019:470) om statsbidrag till kommuner som bedriver kulturskoleverksamhet

Förvaltningslagen

Gymnasieförordningen

Håbo kommuns samverkansavtal

Kommunallagen

Lagen (1991:1110) om kommunernas skyldighet att svara för vissa elevresor

Lagen (2017:527) om studiestartsstöd

Lagen om ekonomiska föreningar

Lagen om offentlig upphandling (LOU)

LSS

Medbestämmandelagen

Offentlighets- och sekretesslagen

Regler för antagning till Håbo kulturskola

Reglemente för barn- och utbildningsnämnd

Regler för placering i förskola och annan pedagogisk omsorg

Regler för skolskjuts i Håbo kommun

Riktlinjer för ersättning för resor och logi vid distansutbildning

Riktlinjer för reseersättning och inackorderingsbidrag

Skolförordningen

Skollagen

GDPR